

# CANCELA AGUSTA

CONVENCIONAL E ARTICULADA  
Manual de Instruções - Rev. 1

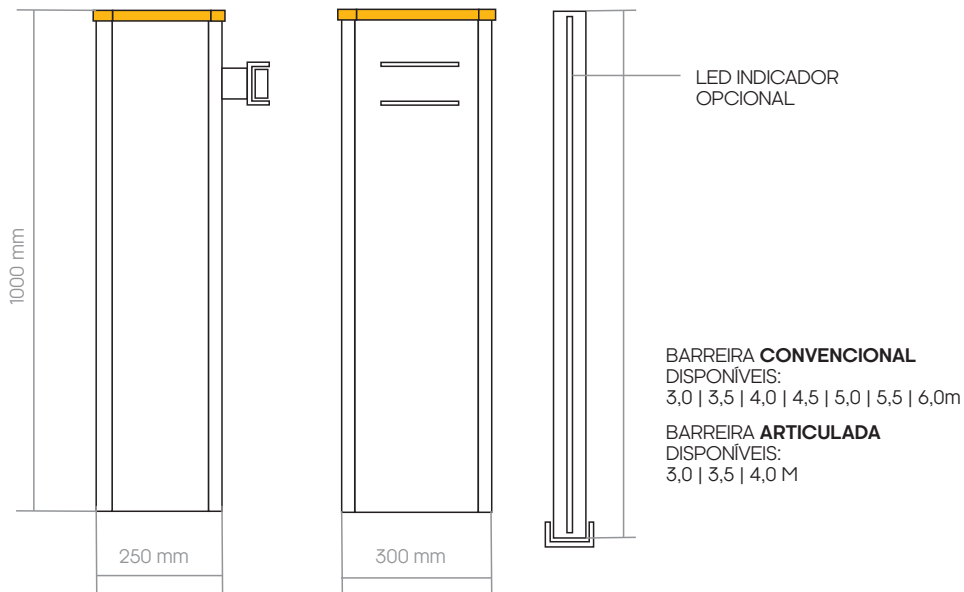


Guia:  
Leia o manual antes de instalar o automatizador.  
O uso correto do automatizador prolonga sua vida útil e evita acidentes.  
Guarde este manual para futuras consultas.

## Dados Técnicos

Descrição Técnica	Cancela Augusta 1.2s	Cancela Augusta 2.5s
Alimentação	220V	220V
Potência	120W	120W
Tensão	DC 24V	DC 24V
Corrente	6A	6A
Tempo Abertura e Fechamento	1.2 segundos a 3.0 segundos	2.5 segundos a 6.0 segundos
Rotação do Motor	1500r/min	1500r/min
Torque	5.9 kgf.m	11.8 kgf.m
Classe	Isolamento Classe F	Isolamento Classe F
Peso	20 kg	20 kg

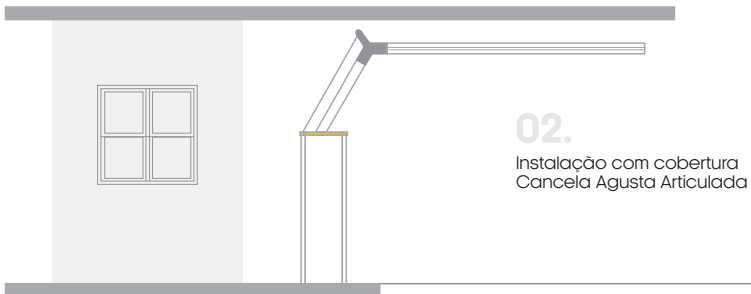
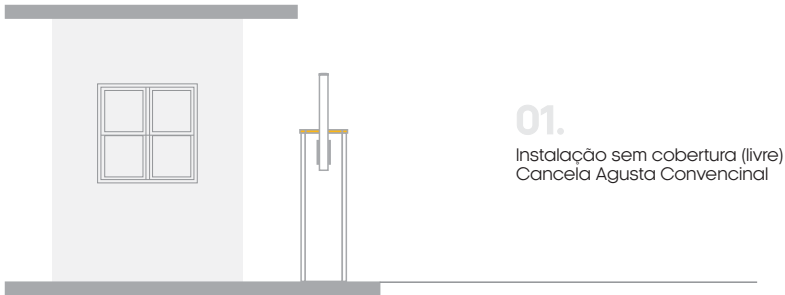
## Dimensões



## Instalação

### Determinando o local de instalação

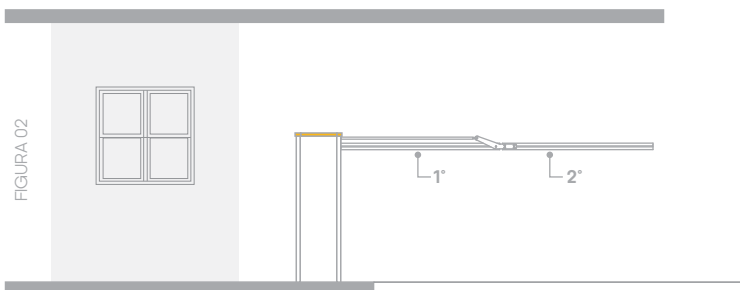
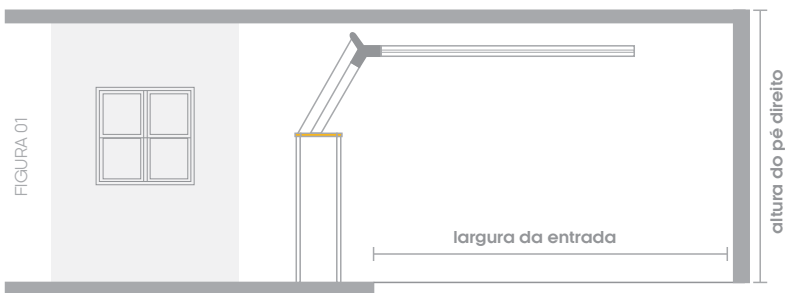
Determine o local para a instalação e o modelo do equipamento, articulado ou convencional. Para isso, deve-se observar a altura do pé direito. Recomenda-se em caso de local aberto utilizar o equipamento convencional e em caso de local com laje ou telhado, o equipamento articulado.



### ■ Determinando o comprimento da barreira

Para determinar o comprimento da barreira da cancela articulada, meça a largura da entrada do local e a altura do pé direito (Figura 01). Pegue o valor da medida do pé direito e desconte a altura do corpo da cancela que é de metro.

O resultado será o comprimento do primeiro braço da cancela. Para encontrar a medida do segundo braço, basta medir a largura da entrada e descontar a medida do primeiro braço que já foi obtida (Figura 02).

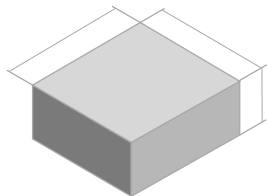




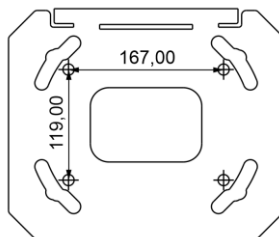
**ATENÇÃO:** Comprimento total do braço articulado de **4,0M** e altura mínima de **2,6M** (pé direito).

## Fixação

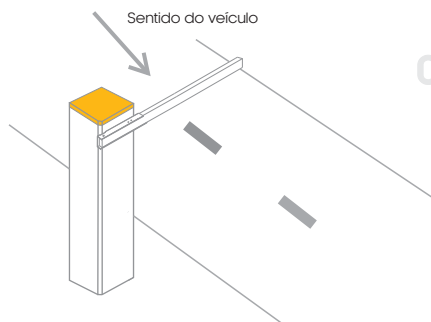
A fixação da Cancela Augusta, deve ser realizada sobre uma base de concreto que deve estar perfeitamente nivelada. Verifique se o piso em que o equipamento será sobreposto é resistente o suficiente para que o mesmo possa ser parafusado e nivelado para que não tenha acúmulo de água. Caso o local de fixação do equipamento não esteja adequado, terá que ser confeccionada uma base de concreto de acordo com as exigências.



**01.** A base de concreto terá que ser confeccionada de acordo com as medidas C 340 x L 290 x A 100mm



**02.** Faça a fixação da cancela com os parafusos chumbadores M8x80mm.



**03.** A cancela deverá ser instalada de modo que o sentido de escamoteamento acompanhe o sentido de direção do veículo.

## Antes de iniciar a instalação

### Verifique antes de ligar

Antes de ligar, verifique os seguintes itens:

1. Se a tensão da rede está compatível com a tensão de entrada da fonte de alimentação.
2. Se a sequência de todos os fios (Cabo de alimentação, fio do motor) e das polaridades estão corretas, a conexão está firme e o fio estável.

### Precauções para auto inspeção de inicialização

Preste atenção aos seguintes itens durante o reconhecimento de percurso:

1. Verifique se o sentido do motor está correto. Caso o sentido do motor estiver errado, a auto inspeção da barreira não será concluída. O menu de ajuste do sentido do motor é: L-d.
2. Verifique se as direções esquerda e direita estão corretas. Se não estiver correto, atente-se para que quando o motor estiver **"Aberto"**, a posição da barreira ficará **"Fechada"** e quando o motor estiver **"Fechado"**, a barreira estará na posição **"Aberta"**, ou seja, a posição será inversa. O status digital exibido pelo visor na placa principal, será revertido, normalmente, de acordo com o número do visor digital, aumenta quando está **"Aberto"** e diminui quando está **"Fechado"**. Caso contrário ajuste o menu L-d.

### Reconhecimento de percurso

Durante o reconhecimento de percurso, a central emitirá um bip, indicando o modo de reconhecimento. Após a conclusão, será emitido um bip longo. Quando a cancela for ligada pela

primeira vez, o visor digital da placa principal exibe o número "190". A placa principal e o motor precisam ser referenciados pela primeira vez. Você deve pressionar por dois segundos, manualmente o botão "+ Fechar", aguardar o motor parar no batente fim de curso e depois "- Abrir" na placa principal para fazer o referenciamento do percurso. Após alcançar o fim de curso você deve pressionar por dois segundos manualmente o botão "+ Fechar" e aguardar o motor parar no batente de fim de curso, depois o botão "- Abrir" para fazer o referenciamento do percurso no outro sentido.

Após uma queda de energia, você precisará usar o controle remoto ou o " Botão + fechar, ou — Abrir" da placa para enviar um comando. O percurso da cancela é baseado nas duas posições limite, fixadas pelo percurso de aprendizagem do motor, batente de fim de curso. Quando você pressionar o botão para verificar o percurso de aprendizagem, a posição aberta deve ser maior que 90° e a posição fechada inferior a 0°. Para facilitar, faça o ajuste horizontal e vertical da barreira posteriormente.

### Operando por botões

1. Configuração de parâmetro da central:

- . Pressione e aperte por cinco segundos a tecla **Menu** para iniciar a tela de parâmetros;
- . Para mudar as opções de ajuste dos parâmetros, pressione **Close / Open**;
- . Pressione o menu, para iniciar a função desejada;
- . Pressione a tecla **Close / Open** para selecionar um valor correspondente;
- . Após o parâmetro ser definido, pressione a tecla enter para salvar e sair da opção de menu.

### Padrão de Fábrica

Para restaurar em padrão de fábrica, você deverá apertar e segurar por 10 segundos os botões de CLOSE e ENTER. Assim, o painel deverá piscar uma vez indicando o reset.



**ATENÇÃO:** Este comando irá apagar todos os controles cadastrados, e voltará todos os parâmetros para o padrão original de fábrica.

### Adicionando o controle remoto

1º Passo: Cadastrar controles

Entre no menu da placa principal para LF, o LED exibe "000", pressione qualquer botão no controle remoto e você ouvirá o bipe da placa principal uma vez e retornará automaticamente ao estado de seleção de menu.

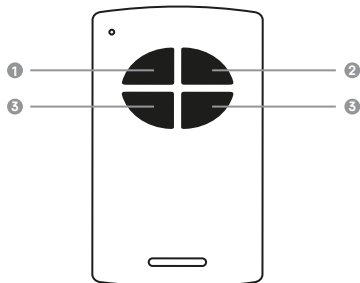
O emparelhamento foi bem-sucedido, pressione a tecla salvar e sair para sair do menu.

2º Passo: Apagar controles

Apagando todos os controles emparelhados. Entre no menu da placa principal para LF, pressione o botão de menu para entrar o modo de aprendizagem, ajuste o parâmetro para 253, agora ele retornará automaticamente para o modo LF, e simultaneamente, todos os controles remotos serão apagados.

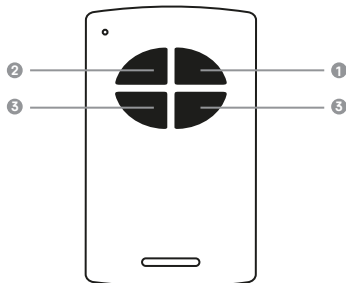


**Nota:** Antes de cadastrar o controle remoto pela primeira vez, limpe todos os controles remotos da placa mãe para evitar outros códigos de controle remoto armazenados nele, que afetarão o uso normal.



#### Cancela direita

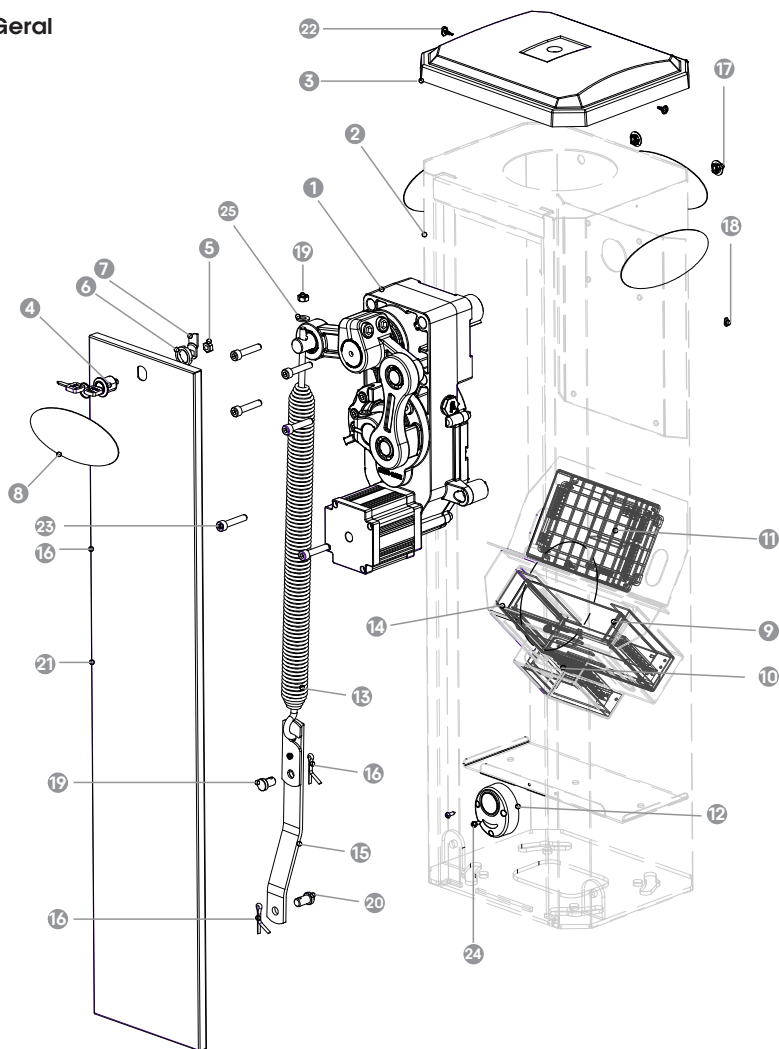
- 1 ABRE
- 2 FECHA
- 3 PARE



#### Cancela esquerda

- 1 ABRE
- 2 FECHA
- 3 PARE

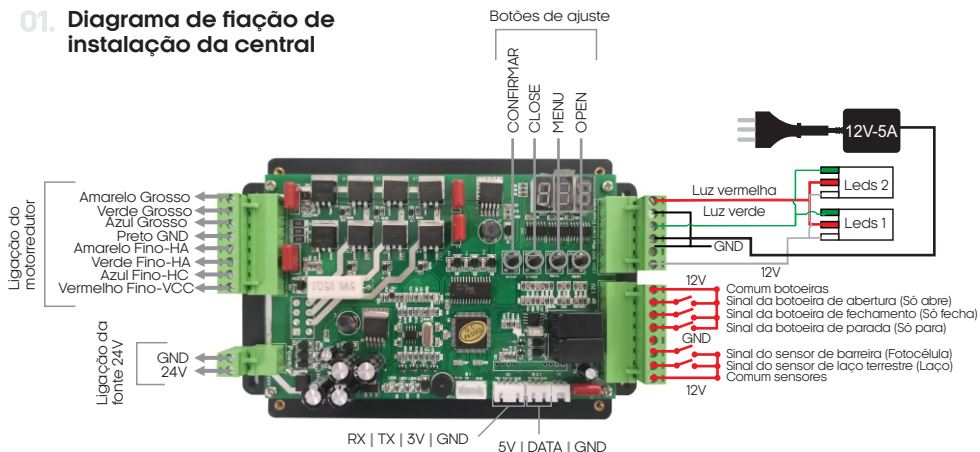
## Visão Geral



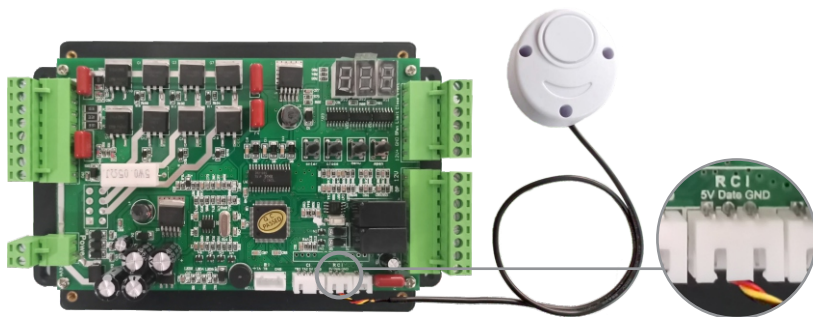
- 1 Caixa do Redutor
- 2 Gabinete
- 3 Tampa do Gabinete
- 4 Cilindro destravamento
- 5 Porca M7
- 6 Castelo M20
- 7 Plaqueta destravamento
- 8 Adesivo
- 9 Fonte 24V 10A
- 10 Fonte 24VDC 5A
- 11 Central Cancela DC
- 12 Módulo Rf433 Externo
- 13 Mola de tração
- 14 Gaveta da fonte

- 15 Braço esticador da mola
- 16 Contra Pino 3'16 x1 1/4'
- 17 Tampão Ø13mm
- 18 Passa fio D8x1,5
- 19 Porca M8
- 20 Pino Ø 11x20
- 21 Porta do gabinete
- 22 Parafuso autobrocante 4,2x13
- 23 M10x40
- 24 Parafuso Panela 9x13AA
- 25 Arruela M8

## 01. Diagrama de fiação de instalação da central



## 02. Receptor externo e diagrama de conexão da central de comando



## Regulagem da tensão da mola (contra peso)



**ATENÇÃO:** A Cancela Agusta vai de fábrica com a tensão da mola (contra peso) pré ajustada, caso seja necessário uma nova regulagem siga os passos abaixo.

01. Retirar a tensão da barreira (braço) girando o parafuso de regulagem no sentido anti-horário conforme (figura 01) após feito movimentar a barreira no ângulo de 45° conforme (figura02).

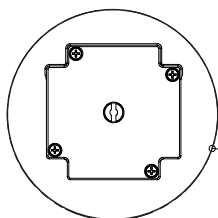


Figura 01

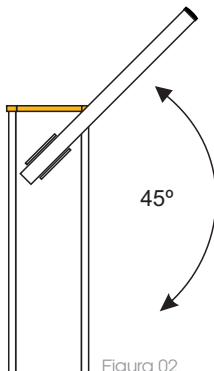
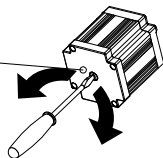


Figura 02



02. Retirar a tensão da barreira (braço) girando o parafuso de regulagem no sentido anti-horário conforme (figura 01) após feito movimentar a barreira no ângulo de 45° conforme (figura02).

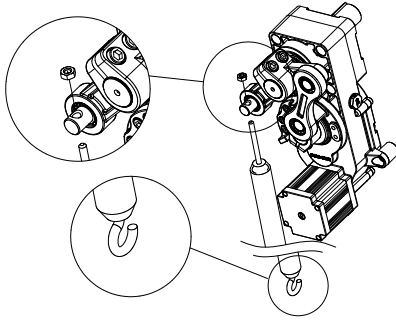


Figura 03

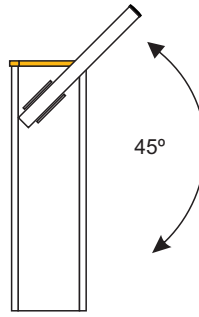


Figura 04

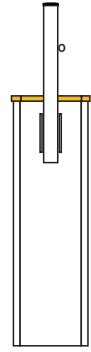


Figura 05



**ATENÇÃO:** Após a regulagem da tensão da mola, o ideal é que a barreira (braço) suba lentamente para a posição (aberto) conforme (Figura 05) ou mantenha na posição conforme a (Figura 04).

### Inversão de sentido da barreira (esquerda/direita)

01.

Remover a mola de contra peso: Desencaixe a mola do esticador, em seguida remova a porca M8 de regulagem da mola.  
**OBSERVAÇÃO:** Padrão de fábrica para o lado direito.

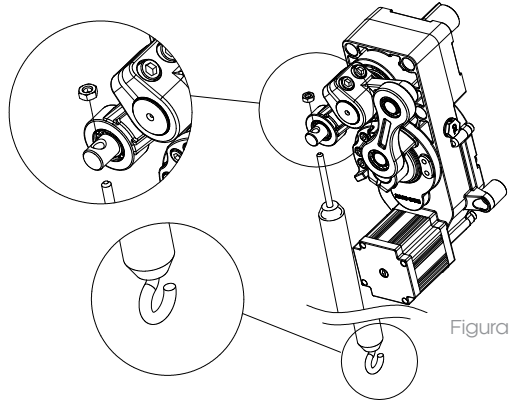


Figura 06

02.

Desaperte os parafusos allen M12x40mm que fixa a alavanca no eixo superior. Remova o anel da trava, que prende o rolamento no eixo da alavanca inferior.

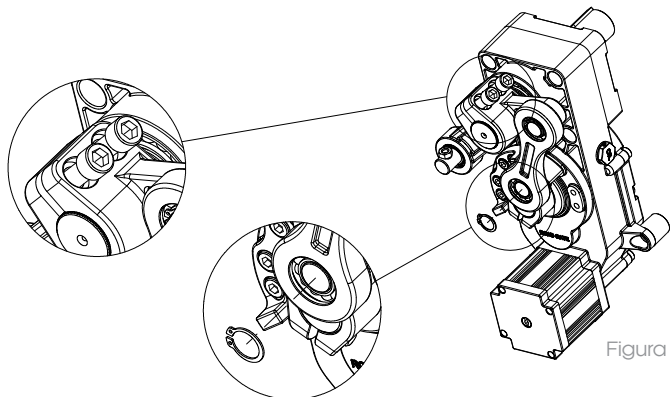


Figura 07

03. Desaperte os parafusos allen M12x40mm que fixa a alavanca no eixo superior. Remova o anel da trava, que prende o rolamento no eixo da alavanca inferior.

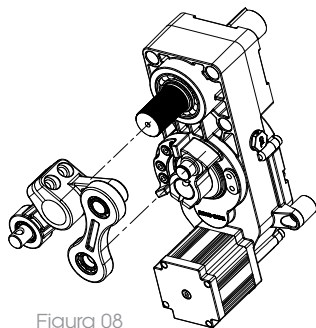


Figura 08

04. Remova os 4 parafusos M8x25 mm do batente do fim de curso, em seguida posicione a chave de fenda no parafuso na parte externa do motor, gire até a alavanca de tração girar na posição inversa a posição anterior (figura 09).

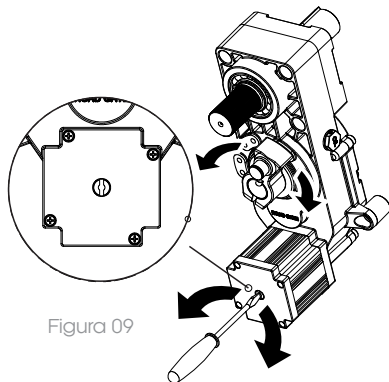
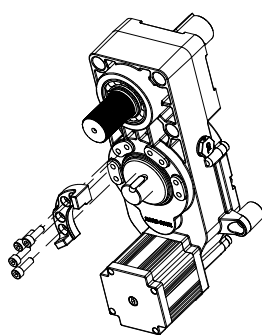


Figura 09

05. Posicione o batente do fim de curso na posição oposta e fixe com parafusos allen M8 x 25 mm (Figura 10)

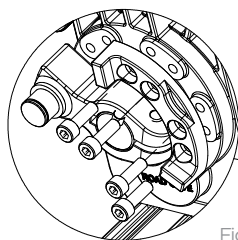
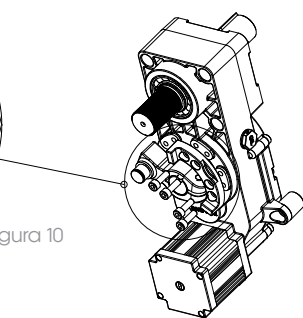
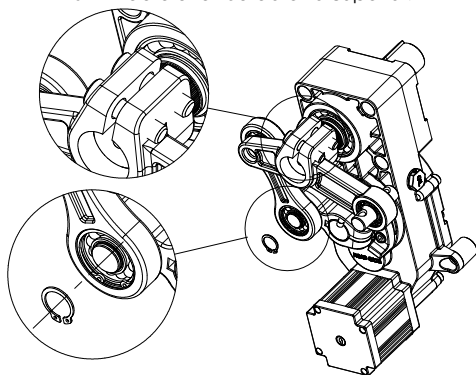
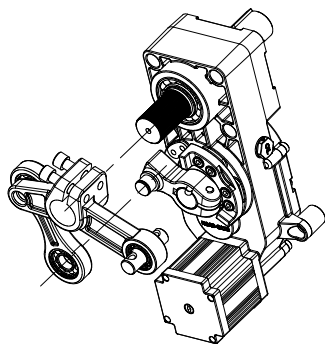


Figura 10



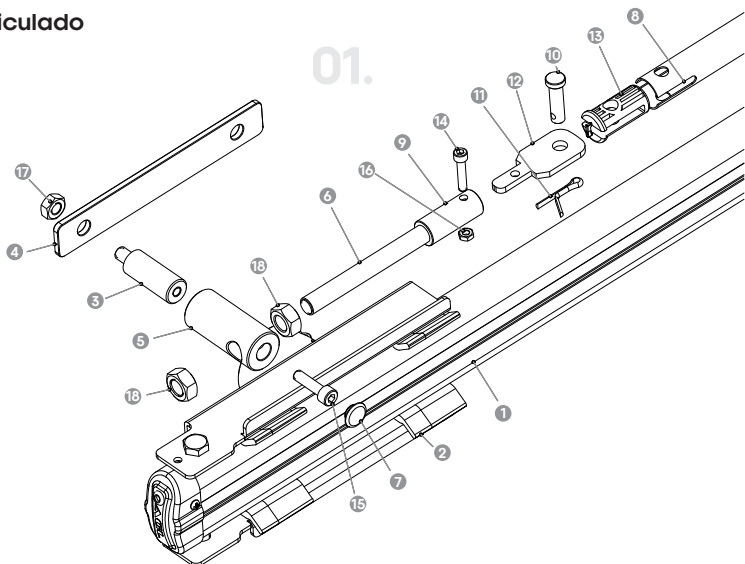
06. Instale conjunto de alavancas na posição inversa da montagem e insira o anel de trava no eixo inferior. Aperte os parafusos allen M12 x 40 mm da alavanca do eixo superior.



**ATENÇÃO:** Após realizar a inversão, verifique a função L-d na central. Caso não seja ajustada, a cancela funcionará com os sentidos invertidos, ocasionando inversão nas cores dos LEDs e perda de função do anti esmagamento, instantaneamente com a função de modo fechamento automático, que funcionará de forma inversa.

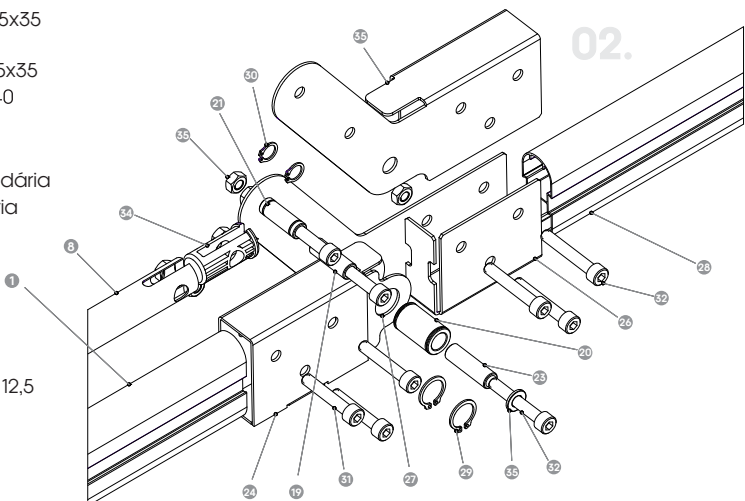
## Montagem do braço articulado

- 1 Perfil 70x30x1700
- 2 Braço Fixo Barreira
- 3 Guia Cabo
- 4 Chapa reforço
- 5 Guia esticador
- 6 Tirante M14x140
- 7 Tampão Eixo
- 8 Tubo 25,4x23,2
- 9 Bucha esticador M14
- 10 Pino Trava
- 11 Grampo Cupilha
- 12 Articulação
- 13 Bucha Articulação  $\varnothing$  11
- 14 Parafuso Allen M6x30
- 15 Parafuso Allen M8x30
- 16 Porca M6
- 17 Porca M10
- 18 Porca M14



Nota: Medida do item '8' (Tubo 25,4x23,2) padrão para Pé Direito de 2,60m deverá ser de 1,45m. Do item '1' (Perfil 70x30x1700) deverá ser de 1,70m. Seguindo estas especificações, a folga gerada entre Braço Articulado e Pé Direito será de 5,5cm. . Vão de passagem nas especificações acima de 2,35; . Variação do item '8' e '1' devem acompanhar a variação do Pé Direito.

- 1 Perfil 70x30x1700
- 8 Tubo 25,4x23,2
- 19 Tubo distanciador  $\varnothing$  12x8,5x35
- 20 Tubo  $\varnothing$  20,5x13x35
- 21 Eixo Rotativo rasgo  $\varnothing$  12x8,5x35
- 23 Eixo Rotativo liso  $\varnothing$  12x8,5x40
- 24 Articulação Primária
- 25 Articulação Secundária
- 26 Tampa articulação secundária
- 27 Tampa articulação primária
- 28 Perfil 70x30x4500
- 29 Anel elástico D20
- 30 Anel elástico D12
- 31 Parafuso Allen M8x45
- 32 Parafuso Allen M8x50
- 33 Porca M8
- 34 Bucha articulação frontal 12,5
- 35 Arruela M8



Nota: Medida do item '8' (Tubo 25,4x23,2) padrão para Pé Direito de 2,60m deverá ser de 1,45m. Do item '1' (Perfil 70x30x1700) deverá ser de 1,70m. O item '28' (Perfil 70x30x1700) pode variar de 1,00m a 4,50m. Variar 10cm a cada 10cm de variação no 'Pé Direito'.

## Tabela de configuração de parâmetros

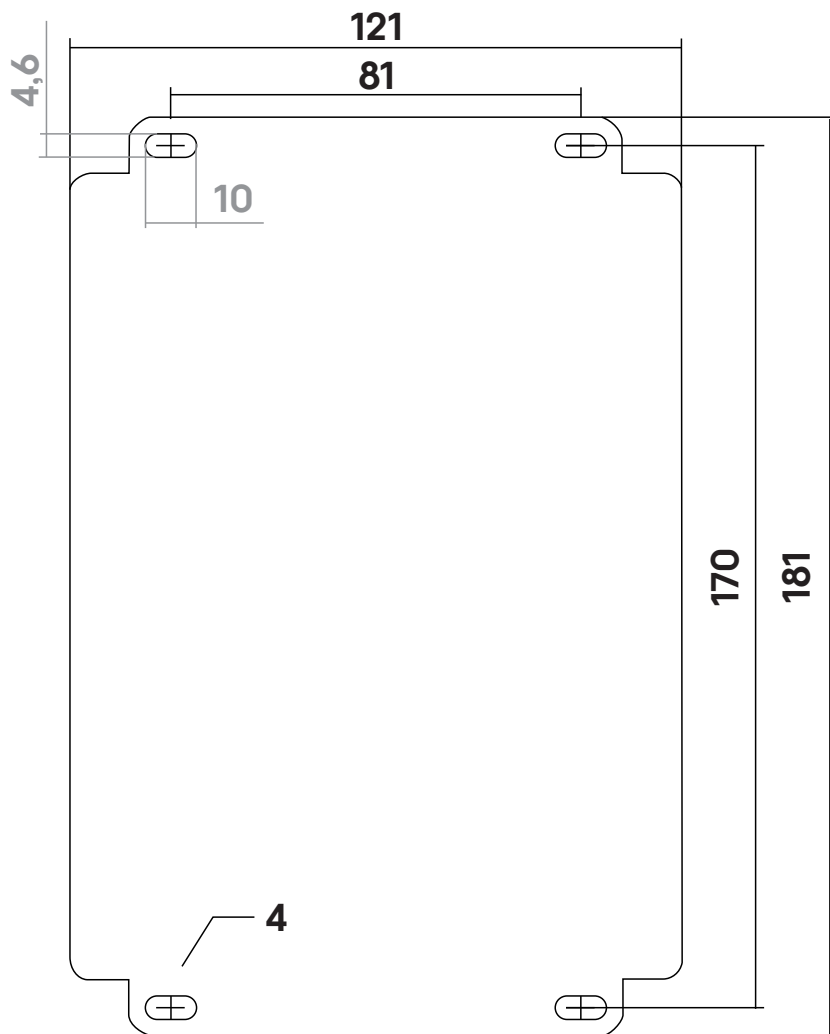
Função	Código na tela	Escala de Alcance	Valor Padrão	Explicação
Velocidade de abertura	L - 1	15-30	30	Esta função é usada para ajustar a velocidade de abertura da barreira. Quanto menor for o valor, menor será a velocidade. Quanto maior for o valor, maior será a velocidade.
Velocidade de fechamento	L-2	15-30	30	Esta função é usada para ajustar a velocidade de fechamento da barreira. Quanto menor for o valor, menor será a velocidade. Quanto maior for o valor, maior será a velocidade.
Ajuste de estabilidade da haste	L-3	0-15	12	Esta função é para ajustar a estabilidade da parada suave da barreira. Quanto menor for o valor mais suave será a parada. Quanto maior for o valor mais forte será a parada. <b>Atenção!</b> Se o valor for muito baixo a barreira pode não alcançar a posição desejada.
Ajuste da sensibilidade de resposta do Anti aprisionamento da barreira	L - 4	15-30	30	Esta função é usada para ajustar a sensibilidade do antiaprisionamento. Quanto menor for o valor, menor será a sua sensibilidade. Quanto maior for o valor, maior será a sua sensibilidade. <b>Atenção:</b> Quanto menor for a barreira mais sensível precisará ser o anti aprisionamento, no entanto se o valor for muito baixo a barreira levantará automaticamente quando estiver na metade do percurso.
Ajuste do torque do motor	L - 5	70-90	90	Esta função é usada para ajustar a força do motor. Quanto menor o valor mais fraco a força do motor. Quanto maior o valor mais forte a força do motor.
Ajuste da posição horizontal da barreira	L - 6	0 a 25	20	Esta função ajusta o ângulo da barreira a 90° graus em relação ao corpo da cancela. Quanto menor o valor menor será o ângulo da haste da barreira. Quanto maior o valor maior será o ângulo da haste da barreira.
Seleção de modo manual e automático	L - 7	0-255	0	<b>Atenção:</b> Esta função deve ser usada apenas para testes ou mostruário. 0 - Modo manual. 1 a 255 - Modo automático. Quanto maior o valor maior é o tempo entre o acionamento de abertura e de fechamento da barreira.
Ajuste da posição vertical da barreira	L - 9	3-90	20	Esta função ajusta o ângulo da barreira para a posição vertical 0° em relação ao corpo da cancela. Quanto menor o valor menor será o ângulo da haste da barreira. Quanto maior o valor maior será o ângulo da haste da barreira.

Função	Código na tela	Escala de Alcance	Valor Padrão	Explicação
Desaceleração da barreira na Abertura	L-L	0-94	50	Esta função é usada para ajustar o início da desaceleração da barreira no sentido de abertura. Quanto menor for o valor menor será o início da desaceleração da barreira. Quanto maior for o valor maior será o início da desaceleração da barreira.
Desaceleração da barreira no fechamento	L - B	0-94	50	<b>Atenção:</b> Esta função deve ser usada apenas para testes ou mostruário. 0 - Modo manual. 1 a 255 - Modo automático. Quanto maior o valor maior é o tempo entre o acionamento de abertura e de fechamento da barreira.
Força do anti aprisionamento	L - C	0-100	50	<b>Atenção:</b> Quanto menor for a barreira, menor será a força do anti aprisionamento. No entanto, se o valor for maior que 100 a central cancelará o recurso de anti aprisionamento. Quanto menor for o valor, menor será a força e quanto maior for o valor, maior será sua força.
Sentido da barreira	L-D	0-3	1	Está função é usada para realizar a inversão da cancela, esquerda e direita. Considerando que você estará de frente para a porta de manutenção da cancela, siga: . A barreira abre no sentido anti horário e fecha no sentido horário. . A barreira abre no sentido horário e fecha no sentido anti horário. <b>Atenção:</b> Os valores 0-3 não são usados para esse modelo de barreira, caso esteja nesses valores, a barreira não irá fazer o reconhecimento de percurso ficando travada em uma só posição . Você precisará mudar esse valor para 1 ou 2 de acordo com a posição em que for instalada a barreira <b>Atenção:</b> Se a função estiver invertida, o led e o anti aprisionamento, irá funcionar de modo invertido.
Velocidade e força de reconhecimento de percurso	L-E	20-59	25	Esta função é usada para ajustar velocidade em que a central faz a auto inspeção do percurso do motor. Quanto menor for o valor, menor será a sua força. Quanto maior for o valor, maior será a sua força. <b>Atenção:</b> Toda vez que a barreira for desligada ou faltar energia, a central irá fazer o reconhecimento do percurso. OBS: Valores ajustados abaixo de 20 na escala de alcance, poderá ocasionar falha na leitura do percurso

Função	Código na tela	Escala de Alcance	Valor Padrão	Explicação
Cadastrar controle remoto	L-F	000-255	0	<p>Esta função é usada para cadastrar novos controles, e também apagar todos os controles remotos da central. Para <b>cadastrar</b> um novo controle, você precisará iniciar o menu e deixar o painel no valor 000, e assim apertar qualquer botão do controle remoto.</p> <p>Para <b>apagar</b> todos os controles você irá precisar iniciar o menu e deixar o painel no valor 253, ao chegar neste valor irá entrar em modo reset, e apagará todos os controles automaticamente.</p> <p><b>Atenção:</b> Para maior facilidade usar o botão "-/open" para chegar no valor 253 no painel numérico.</p>
Abertura da barreira com baixa voltagem	L-P	00-21	21	<p>Esta função só é acionada em conjunto com o nobreak e bateria 24v. Assim abrirá automaticamente a barreira. Quando a tensão conjunto nobreak e bateria 24v for inferior ao valor definido, o valor do parâmetro representa o valor de tensão. Geralmente definido como 20 ou 21.</p>
Semáforo	L-18	0-2	0	<p>Esta função só é acionada por cancelas com barreira de LED indicadores luminosos, atuando no controle da sinalização onde:</p> <p>0- Modo semáforo 2 canais 'verde aberto vermelho fechado'.</p> <p>1 - Modo detecção de Posição 'Neste modo o LED apagará durante o percurso e acenderá quando chegar nas posições aberta ou fechada'.</p>
Tempo de fechamento da barreira	L-19	1-255	0	<p>Esta função representa o tempo de espera em que a barreira aguarda para fechar, quando o veículo sai do campo de indução do laço terrestre.</p> <p>0 desativa a função.</p> <p>1=1segundo, 2=2Segundos...</p> <p>Ao sair do laço indicativo, a central emitirá bipes fazendo a indicação de contagem do tempo ajustado.</p>
Fechamento automático	L-20	1-255	0	<p>Esta função é usada para ativar o modo de fechamento automático, deste modo, quando a barreira for aberta irá aguardar o tempo programado e fechar automaticamente. 0 desativa a função, 1=1 segundo, 2=2 segundos...</p> <p>Atenção: Esta função só deve ser ativada em conjunto com o sensor fotocélula ou laço indutivo para não haver colisões com veículos ou até pessoas. Quando ativada a função, a central irá emitir bipes indicando a contagem do tempo.</p>
Restaurar Padrão de Fábrica	<p>Para restaurar padrão de fábrica, você deve apertar e segurar durante 10 segundos os botões de 'ENTER e CLOSE» ao mesmo tempo. O painel irá piscar uma vez, indicando o reset.</p> <p>Atenção: Este comando irá apagar todos os controles cadastrados. Voltará todos os parâmetros para o padrão original de fábrica.</p>			

## Tamanho da placa inferior e do orifício do parafuso

Tamanho do orifício da placa de controle 8,3 mm. A espessura do orifício do parafuso da placa inferior: parafuso 4-M4 de 8,3 mm através do orifício 170 181.



## Termo de Garantia

1. Todas as partes, peças e componentes do produto são garantidos contra eventuais vícios de fabricação, que porventura venham a apresentar, pelo prazo de 1 (um) ano – sendo este de 90 (noventa) dias de garantia legal e 9 (nove) meses de garantia contratual –, contado a partir da data da compra do produto pelo Senhor Consumidor, conforme consta na nota fiscal de compra do produto, que é parte integrante deste Termo em todo o território nacional. Esta garantia contratual compreende a troca gratuita de partes, peças e componentes que apresentarem vício de fabricação, incluindo as despesas com a mão de obra utilizada nesse reparo. Caso não seja constatado vício de fabricação, e sim vício(s) proveniente(s) de uso inadequado, o Senhor Consumidor arcará com essas despesas.

2. A instalação do produto deve ser feita de acordo com o Manual do Produto. Caso seu produto necessite a instalação e configuração por um técnico capacitado, procure um profissional idôneo e especializado, sendo que os custos desses serviços não estão inclusos no valor do produto.

3. Constatado o vício, o Senhor Consumidor deverá imediatamente comunicar-se com o Serviço Autorizado mais próximo que conste na relação oferecida pelo fabricante – somente estes estão autorizados a examinar e sanar o defeito durante o prazo de garantia aqui previsto. Se isso não for respeitado, esta garantia perderá sua validade, pois estará caracterizada a violação do produto.

4. Na eventualidade de o Senhor Consumidor solicitar atendimento domiciliar, deverá encaminhar-se ao Serviço Autorizado mais próximo para consulta da taxa de visita técnica. Caso seja constatada a necessidade da retirada do produto, as despesas decorrentes, como as de transporte e segurança de ida e volta do produto, ficam sob a responsabilidade do Senhor Consumidor.

5. A garantia perderá totalmente sua validade na ocorrência de quaisquer das hipóteses a seguir: a) se o vício não for de fabricação, mas sim causado pelo Senhor Consumidor ou por terceiros estranhos ao fabricante; b) se os danos ao produto forem oriundos de acidentes, sinistros, agentes da natureza (raios, inundações, desabamentos, etc.), umidade, tensão na rede elétrica (sobre tensão provocada por acidentes ou flutuações excessivas na rede), instalação/uso em desacordo com o manual do usuário ou decorrentes do desgaste natural das partes, peças e componentes; c) se o produto tiver sofrido influência de natureza química, eletromagnética, elétrica ou animal (insetos, etc.); d) se o número de série do produto tiver sido adulterado ou rasurado; e) se o aparelho tiver sido violado.

6. Esta garantia não cobre perda de dados, portanto, recomenda-se, se for o caso do produto, que o Consumidor faça uma cópia de segurança regularmente dos dados que constam no produto.

7. A AGL não se responsabiliza pela instalação deste produto, e também por eventuais tentativas de fraudes e/ou sabotagens em seus produtos. Mantenha as atualizações do software e aplicativos utilizados em dia, se for o caso, assim como as proteções de rede necessárias para proteção contra invasões (hackers). O equipamento é garantido contra vícios dentro das suas condições normais de uso, sendo importante que se tenha ciência de que, por ser um equipamento eletrônico, não está livre de fraudes e burlas que possam interferir no seu correto funcionamento.

8. Em caso de dúvida sobre o processo de logística reversa, entre em contato conosco pelos telefones (11) 4293-0939 (de segunda a sexta-feira das 07 às 18h) ou através do e-mail [sac@aglbrasil.com](mailto:sac@aglbrasil.com).

9. LGPD – Tratamento de dados pela AGL : a AGL não acessa, transfere, capta nem realiza qualquer tipo de tratamento de dados pessoais a partir deste produto. Sendo estas as condições deste Termo de Garantia complementar, a AGL S/A se reserva o direito de alterar as características gerais, técnicas e estéticas de seus produtos sem aviso prévio. Todas as imagens deste manual são ilustrativas. Produto beneficiado pela Legislação de Informática.



Nome do cliente: \_\_\_\_\_

Assinatura do cliente: \_\_\_\_\_

Nº da nota fiscal: \_\_\_\_\_

Data da compra: \_\_\_\_/\_\_\_\_/\_\_\_\_ Modelo: \_\_\_\_\_

Revendedor: \_\_\_\_\_





# AGL

Rua Ferroviário Anísio Viriato, 330 São Judas Tadeu  
Divinópolis/MG - CEP 35.501-256  
Tel: (11) 4293-0939 - CNPJ: 21.725.948/0001-84  
sac@aglbrasil.com

[www.aglbrasil.com](http://www.aglbrasil.com)